
CEJ EJENDOMS-
ADMINISTRATION A/S

ÅRSRAPPORT 2020

Dedikeret til at skabe værdi for vores kunder



CEJ EJENDOMS- ADMINISTRATION A/S

INDHOLD

PÅTEGNINGER

Ledelsespåtegning	4
Den uafhængige revisors revisions- påtegning	5

SELSKABSOPLYSNINGER

Selskabsoplysninger	7
Ledelsesberetning	8

ÅRSREGNSKAB

Resultatopgørelse 1. januar - 31. december	12
Balancen 31. december	13
Egenkapitalopgørelse	15
Noter til årsregnskabet	16

CVR-nr. 29 80 32 50

Årsrapporten er fremlagt og
godkendt på selskabets ordi-
nære generalforsamling
den 23/2 2021

Per Wetke Hallgren
Dirigent



pwc

LEDELSESPÅTEGNING

København, 23. februar 2021

Bestyrelse og direktion har dags dato behandlet og godkendt årsrapporten for regnskabsåret 1. januar-31. december 2020 for CEJ Ejendomsadministration A/S.

Årsrapporten er aflagt i overensstemmelse med årsregnskabsloven.

Årsregnskabet giver efter vores opfattelse et retvisende billede af selskabets aktiver, passiver og finansielle stilling pr. 31. december 2020 samt af resultatet af selskabets aktiviteter for 2020.

Ledelsesberetningen indeholder efter vores opfattelse en retvisende redegørelse for de forhold, beretningen omhandler.

Årsrapporten indstilles til generalforsamlingens godkendelse.

Direktion

Anne Marie Oksen

Bestyrelse

Per Wetke Hallgren
formand

Michael Christiansen

Judy Jakobsen

Claus Okholm

DEN UAFHÆNGIGE REVISORS REVISIONSPÅTEGNING

Til kapitalejeren i CEJ Ejendomsadministration A/S

KONKLUSION

Det er vores opfattelse, at årsregnskabet giver et retvisende billede af selskabets aktiver, passiver og finansielle stilling pr. 31. december 2020 samt af resultatet af selskabets aktiviteter for regnskabsåret 1. januar-31. december 2020 i overensstemmelse med årsregnskabsloven.

Vi har revideret årsregnskabet for CEJ Ejendomsadministration A/S for regnskabsåret 1. januar-31. december 2020, der omfatter resultatopgørelse, balance, egenkapitalopgørelse og noter, herunder anvendt regnskabspraksis ("regnskabet").

GRUNDLAG FOR KONKLUSION

Vi har udført vores revision i overensstemmelse med internationale standarder om revision og de yderligere krav, der er gældende i Danmark. Vores ansvar ifølge disse standarder og krav er nærmere beskrevet i revisionspåtegningens afsnit "Revisors ansvar for revisionen af regnskabet". Vi er uafhængige af selskabet i overensstemmelse med internationale etiske regler for revisorer (IESBA's Etiske regler) og de yderligere krav, der er gældende i Danmark, ligesom vi har opfyldt vores øvrige etiske forpligtelser i henhold til disse regler og krav. Det er vores opfattelse, at det opnåede revisionsbevis er tilstrækkeligt og egnet som grundlag for vores konklusion.

UDTALELSE OM LEDELSESBERETNING

Ledelsen er ansvarlig for ledelsesberetningen.

Vores konklusion om regnskabet omfatter ikke ledelsesberetningen, og vi udtrykker ingen form for konklusion med sikkerhed om ledelsesberetningen.

I tilknytning til vores revision af regnskabet er det vores ansvar at læse ledelsesberetningen og i den forbindelse overveje, om ledelsesberetningen er væsentligt inkonsistent med regnskabet eller vores viden opnået ved revisionen eller på anden måde synes at indeholde væsentlig fejlinformation.

Vores ansvar er derudover at overveje, om ledelsesberetningen indeholder krævede oplysninger i henhold til årsregnskabsloven.

Baseret på det udførte arbejde er det vores opfattelse, at ledelsesberetningen er i overensstemmelse med årsregnskabet og er udarbejdet i overensstemmelse med årsregnskabslovens krav. Vi har ikke fundet væsentlig fejlinformation i ledelsesberetningen.



Den uafhængige revisors påtegning

LEDELSENS ANSVAR FOR REGNSKABET

Ledelsen har ansvaret for udarbejdelsen af et årsregnskab, der giver et retvisende billede i overensstemmelse med årsregnskabsloven. Ledelsen har endvidere ansvaret for den interne kontrol, som ledelsen anser for nødvendig for at udarbejde et regnskab uden væsentlig fejlinformation, uanset om denne skyldes besvigelser eller fejl.

Ved udarbejdelsen af regnskabet er ledelsen ansvarlig for at vurdere selskabets evne til at fortsætte driften; at oplyse om forhold vedrørende fortsat drift, hvor dette er relevant; samt at udarbejde regnskabet på grundlag af regnskabsprincippet om fortsat drift, medmindre ledelsen enten har til hensigt at likvidere selskabet, indstille driften eller ikke har andet realistisk alternativ end at gøre dette.

REVISORS ANSVAR FOR REVISIONEN AF REGNSKABET

Vores mål er at opnå høj grad af sikkerhed for, om regnskabet som helhed er uden væsentlig fejlinformation, uanset om denne skyldes besvigelser eller fejl, og at afgive en revisionspåtegning med en konklusion. Høj grad af sikkerhed er et højt niveau af sikkerhed, men er ikke en garanti for, at en revision, der udføres i overensstemmelse med internationale standarder om revision og de yderligere krav, der er gældende i Danmark, altid vil afdække væsentlig fejlinformation, når sådan findes. Fejlinformationer kan opstå som følge af besvigelser eller fejl og kan betragtes som væsentlige, hvis det med rimelighed kan forventes, at de enkeltvis eller samlet har indflydelse på de økonomiske beslutninger, som brugerne træffer på grundlag af regnskabet.

Som led i en revision, der udføres i overensstemmelse med internationale standarder om revision og de yderligere krav, der er gældende i Danmark, foretager vi faglige vurderinger og opretholder professionel skepsis under revisionen. Herudover:

- Identificerer og vurderer vi risikoen for væsentlig fejlinformation i regnskabet, uanset om denne skyldes besvigelser eller fejl, udformer og udfører revisionshandlinger som reaktion på disse risici samt opnår revisionsbevis, der er tilstrækkeligt og egnet til at danne grundlag for vores konklusion. Risikoen for ikke at opdage væsentlig fejlinformation forårsaget af besvigelser er højere end ved væsentlig fejlinformation forårsaget af fejl, idet besvigelser kan omfatte sammensværgelser, dokumentfalsk, bevidste udeladelser, vildledning eller tilsidesættelse af intern kontrol.
- Opnår vi forståelse af den interne kontrol med relevans for revisionen for at kunne udforme revisions handlinger, der er passende efter omstændighederne, men ikke for at kunne udtrykke en konklusion om effektiviteten af selskabets interne kontrol.
- Tager vi stilling til, om den regnskabspraksis, som er anvendt af ledelsen, er passende, samt om de regnskabsmæssige skøn og tilknyttede oplysninger, som ledelsen har udarbejdet, er rimelige.
- Konkluderer vi, om ledelsens udarbejdelse af regnskabet på grundlag af regnskabsprincippet om fortsat drift er passende, samt om der på grundlag af det opnåede revisionsbevis er væsentlig usikkerhed forbundet med begivenheder eller forhold, der kan skabe betydelig tvivl om selskabets evne til at fortsætte driften. Hvis vi konkluderer, at der er en væsentlig usikkerhed, skal vi i vores revisionspåtegning gøre opmærksom på oplysninger herom i regnskabet eller, hvis sådanne oplysninger ikke er tilstrækkelige, modificere vores konklusion. Vores konklusioner er baseret på det revisionsbevis, der er opnået frem til datoen for vores revisionspåtegning. Fremtidige begivenheder eller forhold kan dog medføre, at selskabet ikke længere kan fortsætte driften.
- Tager vi stilling til den samlede præsentation, struktur og indhold af regnskabet, herunder noteoplysningerne, samt om regnskabet afspejler de underliggende transaktioner og begivenheder på en sådan måde, at der gives et retvisende billede heraf.

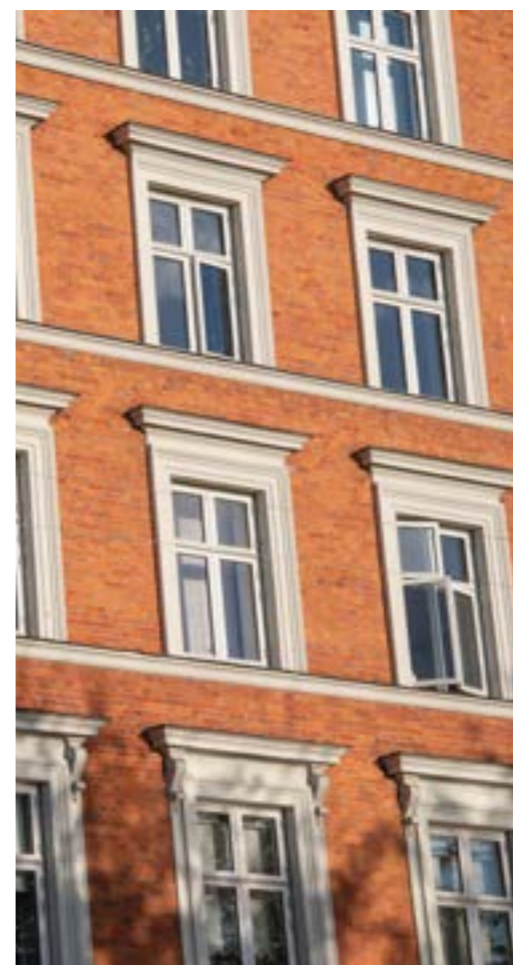
Vi kommunikerer med den øverste ledelse om blandt andet det planlagte omfang og den tidsmæssige placering af revisionen samt betydelige revisionsmæssige observationer, herunder eventuelle betydelige mangler i intern kontrol, som vi identificerer under revisionen.

Jesper Wiinholt
statsautoriseret revisor
mne13914

Maj-Britt Nørskov Nannestad
statsautoriseret revisor
mne32198

Hellerup, 23. februar 2021
PricewaterhouseCoopers, Statsautoriseret Revisionspartnerselskab
CVR-nr. 33 77 12 31

SELSKABSOPLYSNINGER

**Selskabet**

CEJ Ejendomsadministration A/S
Meldahlsgade 5, 1.
1613 København V

CVR-nr.: 29 80 32 50
Regnskabsperiode: 1. januar - 31. december
Stiftet: 18. december 2006
Regnskabsår: 14. regnskabsår
Hjemstedskommune: København

Bestyrelse

Per Wetke Hallgren, formand
Michael Christiansen
Judy Jakobsen
Claus Okholm

Direktion

Anne Marie Oksen

Revision

PricewaterhouseCoopers
Statsautoriseret Revisionspartnerselskab
Strandvejen 44
2900 Hellerup

LEDELSESBERETNING

*

Anne Marie Oksen, Adm. direktør



INDLEDNING

CEJ har i 2020 oplevet fremgang i de enkelte forretningssegmenter, hvor væksten er opnået som et produkt af god kundeservice, høj faglighed, høj leverancesikkerhed, høj kvalitet og konstante ambitioner om at gøre det bedre. CEJ er en videns- og specialistvirksomhed indenfor ejendomsadministration. Der er på den baggrund skabt en særlig erfaringsbase, hvorfra CEJ udvikler skræddersyede produkter til kunderne. Produkterne optimerer og udvikler driften af kundernes ejendomsporteføljer. Hos CEJ arbejder fagspecialister indenfor administration, økonomi, jura og teknik tæt sammen om at skabe værdi for kunderne.

CEJ's kundeportefølje voksede fortsat i 2020 særligt indenfor det professionelle investerings-segment, hvor der var tilgang af både indenlandske og udenlandske kunder.

ÅRET I TAL OG FREMTIDEN

CEJ har i 2020 realiseret en bruttofortjeneste på 75.626 t.kr mod 70.607 t.kr. i 2019, hvilket er en vækst på 7,1%. Resultat før finansielle poster er realiseret på 3.102 t.kr. mod 2.058 t.kr i 2019, hvilket er en vækst på 50,7%. Der er realiseret et resultat for året på 3.578 t.kr mod 1.994 t.kr. i 2019. Egenkapitalen udgør pr. 31. december 2020 22.128 t.kr. mod 18.550 t.kr. pr. 31. december 2019.

CEJ har i finansielle termer kun været begrænset påvirket af Covid-19 pandemien.

CEJ konstaterede en tilfredsstillende omsætningsvækst i 2020 i alle segmenter. I 2021 er målsætningen fortsat vækst forventeligt på samme niveau som i 2020. CEJ går ind i 2021 med det fortsatte formål at forfølge en række vækstsmål. Der forventes i 2021 vækst i såvel omsætning som indtjening.

Året i CEJ Ejendomsadministration A/S

HOVEDAKTIVITET

CEJ's hovedaktivitet er ejendoms- og selskabsadministration for professionelle investorer inden for bolig og erhverv samt for andelsbolig- og ejerforeninger. CEJ er 100% fokuseret på og specialiseret i kerneydelserne indenfor ejendomsadministration.

Derudover tilbyder CEJ ydelser i tilknytning til ejendomsadministration indenfor drift og vedligehold, projekt- og byggestyring, energi og miljø, bolig- og erhvervsudlejning samt juridisk bistand.

CEJ er blandt de førende virksomheder i Danmark indenfor ejendomsadministration og ejendomsforvaltning målt på størrelse, faglighed samt kunde- og medarbejdertilfredshed.

CEJ har ved udgangen af 2020 134 medarbejdere og er landsdækkende med kontorer i København og Aarhus.

CEJ er lønforvaltere af eksternt ansatte viceværter og foretager styring og koordinering af mange eksterne Facility Service leverandører på kundernes ejendomme.

DOE OPTIMERER EJENDOMSPORTEFØLJEN

CEJ har udviklet et softwareværktøj, benævnt driftsoptimerende ejendomsadministration, som aktivt bidrager til at optimere og effektivisere driften af ejendomsporteføljerne. DOE samler en lang række data fra ejendomme, som CEJ forvalter på vegne af vores kunder, hvor CEJ hurtigt og præcist kan diagnosticere ejendommene og identificere de områder, som der skal sættes ind på for at forbedre ejendommens drift og dermed værdien af ejendommen. Vi kan konstatere, at dette initiativ allerede har gjort en positiv forskel for en række af vores kunder.

INTEGRATION MELLEML EJENDOMSADMINISTRATION, JURA, ØKONOMI OG TEKNIK

En anden platform for CEJ's fortsatte vækst i 2021 er vores tætte integration mellem administration, økonomi, teknik og jura, der sikrer smidig og effektiv sagshåndtering. CEJ fokuserer udelukkende på kerneydelserne indenfor den gedigne og professionelle ejendomsadministration. I vores optik er ejendomsforvaltning mest effektiv, når administrator arbejder tæt sammen med fagfolk indenfor jura, økonomi og tekniske discipliner. Det løfter kvaliteten i løsningerne og gør samtidig responstiden til kunden så kort som mulig.

MEST LOYALE MEDARBEJDERE OG KUNDER

En tredje platform for vores vækst er helt afgørende de medarbejdere, der hver dag arbejder i CEJ for levere den bedst mulige ejendomsadministration til vores kunder. Vores medarbejdere bliver i mange år, og vi er blandt de virksomheder i vores branche med de mest loyale medarbejdere. Vi sørger for kontinuerlig efteruddannelse og for et godt og trygt arbejdsmiljø. Vores medarbejdere tager ansvar og får lejlighed til at udvikle sig både personligt og fagligt. Samtidig er vi meget opmærksomme på at udvælge netop de ansøgere, som vi føler vil bidrage bedst muligt til "CEJ-kulturen". Denne kombination af nytænkning og klassiske dyder er fundamentet for vores position som en af de førende virksomheder i Danmark indenfor ejendomsadministration og ejendomsforvaltning.

KVALITET ØST OG VEST FOR STOREBÆLT

Ny teknologi kan hjælpe til at kommunikere hurtigt og effektivt over store afstande. Men den personlige tilstedeværelse og et indgående lokalkendskab gør en stor og målbar forskel i vores verden. Derfor er CEJ landsdækkende med kontorer i København og i Aarhus. Kodeordene er markedskendskab, lokale forskelle, netværk og personlig kontakt. Særligt det sidste punkt er vigtigt for CEJ's kunder. En nøgle til CEJ's fremtidige vækst er derfor at sikre, at vores kunder får en samarbejdspartner i CEJ, der kender både kundens særlige behov og har et indgående lokal-kendskab.

DIGITALE VÆRKTØJER SKABER VÆRDI FOR KUNDERNE

CEJ har fortsat udviklingen af digitale selvbetjeningsløsninger, som skal medvirke til, at kunden hurtigere og nemmere kan få adgang til relevante finansielle informationer, stamdata, dokumenter, drifts- og vedligeholdelsesplaner mm. vedrørende deres ejendomme.

KUNDETILFREDSHED

CEJ modtager løbende tilkendegivelser fra kunder, hvor de udtrykker stor tilfredshed med CEJ, hvor de særligt fremhæver det høje kvalitetsniveau samt det konstruktive og tillidsfulde samarbejde vedrørende administration og drift af ejendommene, som CEJ formår at etablere. Ligeledes værdsættes det engagement og den entusiasme, som CEJ's medarbejdere ligger i opgaveløsningen og produktleverancerne samt at medarbejderne er tilgængelige og formidler til tider vanskelige emner og forhold på en forståelig måde.

BEGIVENHEDER EFTER BALANCEDAGEN

Der er ikke efter balancedagen indtruffet forhold, som har væsentlig indflydelse på bedømmelsen af årsrapporten.



RESULTATOPGØRELSE

1. JANUAR - 31. DECEMBER

DKK	Note	2020	2019
Bruttofortjeneste		75.626.481	70.607.237
Personaleomkostninger	1	-70.384.735	-66.574.046
Af- og nedskrivninger af immaterielle og materielle anlægsaktiver		-2.140.044	-1.974.731
Resultat før finansielle poster		3.101.702	2.058.460
Indtægter af kapitalandele i dattervirksomheder		1.292.155	497.265
Finansielle indtægter		308	548
Finansielle omkostninger	2	-180.653	-111.759
Resultat før skat		4.213.512	2.444.514
Skat af årets resultat	3	-635.141	-450.538
Årets resultat		3.578.371	1.993.976

RESULTATDISPONERING

Forslag til resultatdisponering

Overført resultat		3.578.371	1.993.976
		3.578.371	1.993.976

BALANCE

31. DECEMBER

AKTIVER

DKK	Note	2020	2019
Andre anlæg, driftsmateriel og inventar		6.710.449	6.858.889
Indretning af lejede lokaler		688.978	577.341
Materielle anlægsaktiver	4	7.399.427	7.436.230
Kapitalandele i dattervirksomheder	5	2.149.767	857.612
Finansielle anlægsaktiver		2.149.767	857.612
Anlægsaktiver		9.549.194	8.293.842
Tilgodehavender fra salg og tjenesteydelser		3.292.874	3.290.592
Tilgodehavender hos tilknyttede virksomheder		1.011	1.618
Andre tilgodehavender		2.075.759	2.302.257
Selskabsskat		0	192.192
Periodeafgrænsningsposter		1.199.036	1.227.375
Tilgodehavender		6.568.680	7.014.034
Likvide beholdninger		26.705.215	16.421.774
Omsætningsaktiver		33.273.895	23.435.808
Aktiver		42.823.089	31.729.650

BALANCE

31. DECEMBER

PASSIVER

DKK	Note	2020	2019
Selskabskapital		5.000.000	5.000.000
Overført resultat		17.128.064	13.549.693
Egenkapital	6	22.128.064	18.549.693
Hensættelse til udskudt skat	7	715.486	729.257
Hensatte forpligtelser		715.486	729.257
Anden gæld		0	2.027.224
Langfristede gældsforpligtelser	8	0	2.027.224
Leverandører af varer og tjenesteydelser		823.675	1.091.298
Gæld til tilknyttede virksomheder		2.905.553	1.095.764
Selskabsskat		84.242	0
Deposita		135.145	135.145
Anden gæld	8	16.030.924	8.101.269
Kortfristede gældsforpligtelser		19.979.539	10.423.476
Gældsforpligtelser		19.979.539	12.450.700
Passiver		42.823.089	31.729.650
Eventualposter og øvrige økonomiske forpligtelser	9		
Nærtstående parter	10		
Anvendt regnskabspraksis	11		

EGENKAPITALOPGØRELSE

2020

DKK	Selskabskapital	Overført resultat	I alt
Egenkapital 1. januar	5.000.000	13.549.693	18.549.693
Årets resultat	0	3.578.371	3.578.371
Egenkapital 31. december	5.000.000	17.128.064	22.128.064

2019

DKK	Selskabskapital	Overført resultat	I alt
Egenkapital 1. januar	5.000.000	11.555.717	16.555.717
Årets resultat	0	1.993.976	1.993.976
Egenkapital 31. december	5.000.000	13.549.693	18.549.693

NOTER TIL ÅRSREGNSKABET

1 Personalemkostninger

DKK	2020	2019
Lønninger	62.454.528	59.207.731
Pensioner	6.017.498	5.358.476
Andre omkostninger til social sikring	945.603	913.477
Andre personaleomkostninger	967.106	1.094.362
	70.384.735	66.574.046
Gennemsnitligt antal beskæftigede medarbejdere	110	109

2 Finansielle omkostninger

DKK	2020	2019
Andre finansielle omkostninger	180.653	111.759
	180.653	111.759

3 Skat af årets resultat

DKK	2020	2019
Årets aktuelle skat	648.912	0
Årets udskudte skat	-13.771	450.538
	635.141	450.538

NOTER TIL ÅRSREGNSKABET

4 Materielle anlægsaktiver

DKK	Andre anlæg, driftsmateriel og inventar	Indretning af lejede lokaler
Kostpris 1. januar	14.405.047	673.383
Tilgang i årets løb	1.947.671	189.810
Afgang i årets løb	-169.190	0
Kostpris 31. december	16.183.528	863.193
Ned- og afskrivninger 1. januar	7.546.158	96.042
Årets afskrivninger	2.061.871	78.173
Årets ned- og afskrivninger på afhændede aktiver	-134.950	0
Ned- og afskrivninger 31. december	9.473.079	174.215
	Regnskabsmæssig værdi 31. december	6.710.449
		688.978

5 Kapitalandele i dattervirksomheder

DKK	2020	2019
Kostpris 1. januar	7.000.000	7.000.000
Kostpris 31. december	7.000.000	7.000.000
Værdireguleringer 1. januar	-6.142.388	-6.639.653
Årets resultat	1.292.155	497.265
Værdireguleringer 31. december	-4.850.233	-6.142.388
	Regnskabsmæssig værdi 31. december	857.612

Kapitalandele i dattervirksomheder specificeres således:

Navn	Hjemsted	Selskabskapital
CEJ Aarhus A/S	Aarhus	1.200.000
Stemme- og ejerandele	Egenkapital	Årets resultat
100%	2.149.767	1.292.155

NOTER TIL ÅRSREGNSKABET

6 Egenkapital

Selskabskapitalen består af 5.000 aktier á nominelt DKK 1.000. Ingen aktier er tillagt særlige rettigheder.

Der har ikke været ændringer i selskabskapitalen i de seneste 5 år.

7 Hensættelse til udskudt skat

DKK	2020	2019
Materielle anlægsaktiver	715.486	784.337
Skattemæssigt underskud til fremførsel	0	-55.080
	715.486	729.257

Udskudt skat er afsat med 22% svarende til den aktuelle skattesats.

8 Langfristede gældsforpligtelser

Afdrag, der forfalder inden for 1 år, er opført under kortfristede gældsforpligtelser. Øvrige forpligtelser er indregnet under langfristede gældsforpligtelser.

Gældsforpligtelserne forfalder efter nedenstående orden:

Anden gæld

DKK		
Efter 5 år	0	1.904.626
Mellem 1 og 5 år	0	122.598
Langfristet del	0	2.027.224
Øvrig kortfristet gæld	16.030.924	8.101.269
	16.030.924	10.128.493

NOTER TIL ÅRSREGNSKABET

9 Eventualposter og øvrige økonomiske forpligtelser

DKK	2020	2019
Lejeforpligtelser		
Samlede fremtidige lejeforpligtelser:		
Inden for 1 år	2.819.278	2.827.447
Mellem 1 og 5 år	0	1.041.579
	2.819.278	3.869.026
Andre eventualforpligtelser		
Fraflytningsforpligtelse	1.370.665	1.370.665

Koncernens selskaber hæfter solidarisk for skat af koncernens sambeskattede indkomst mv. Det samlede beløb for skyldig selskabsskat i koncernen udgør DKK 84.242. Koncernens selskaber hæfter endvidere solidarisk for danske kildeskatter i form af udbytteskat, royaltyskat og renteskat. Eventuelle senere korrektioner til selskabsskatter og kildeskatter kan medføre at koncernens hæftelse udgør et større beløb.

Heraf overfor tilknyttede virksomheder

Andre eventualforpligtelser	1.370.665	1.370.665
-----------------------------	-----------	-----------

NOTER TIL ÅRSREGNSKABET

10 Nærtstående parter

Øvrige nærtstående parter

CEJ Aarhus A/S

Datterselskab

Ejerforhold

Følgende kapitalejere er noteret i selskabets ejerbog som ejende minimum 5% af stemmerne eller minimum 5% af selskabskapitalen:

C.E. Jensens Fond

Koncernregnskab

	Navn	Hjemsted
Selskabet indgår i koncernrapporten for moderselskabet	C.E. Jensens Fond	Meldahlsvej 5, 1. 1613 København V

Koncernrapporten for C.E. Jensens Fond kan rekvieres på fondens adresse.

NOTER TIL ÅRSREGNSKABET

11 Anvendt regnskabspraksis

Årsrapporten for CEJ Ejendomsadministration A/S for 2020 er udarbejdet i overensstemmelse med årsregnskabslovens bestemmelser for virksomheder i regnskabsklasse B med tilvalg af enkelte regler i klasse C.

Den anvendte regnskabspraksis er uændret i forhold til sidste år.

Årsregnskab for 2020 er aflagt i DKK.

GENERELT OM INDREGNING OG MÅLING

Indtægter indregnes i resultatopgørelsen i takt med, at de indtjenes. Herudover indregnes værdireguleringer af finansielle aktiver og forpligtelser, der måles til dagsværdi eller amortiseret kostpris. Endvidere indregnes i resultatopgørelsen alle omkostninger, der er afholdt for at opnå årets indtjening, herunder afskrivninger, nedskrivninger og hensatte forpligtelser samt tilbageførsler som følge af ændrede regnskabsmæssige skøn af beløb, der tidligere har været indregnet i resultatopgørelsen.

Aktiver indregnes i balancen, når det er sandsynligt, at fremtidige økonomiske fordele vil tilflyde selskabet, og aktivets værdi kan måles pålideligt.

Forpligtelser indregnes i balancen, når det er sandsynligt, at fremtidige økonomiske fordele vil fragå selskabet, og forpligtelsens værdi kan måles pålideligt.

Ved første indregning måles aktiver og forpligtelser til kostpris. Efterfølgende måles aktiver og forpligtelser som beskrevet for hver enkelt regnskabspost nedenfor.

Visse finansielle aktiver og forpligtelser måles til amortiseret kostpris, hvorved der indregnes en konstant effektiv rente over løbetiden. Amortiseret kostpris opgøres som oprindelig kostpris med fradrag af afdrag og tillæg/fradrag af den akkumulerede afskrivning af forskellen mellem kostprisen og det nominelle beløb. Herved fordeles kurstab og gevinst over løbetiden.

Ved indregning og måling tages hensyn til forudsigelige tab og risici, der fremkommer, inden årsrapporten aflægges, og som be- eller afkræfter forhold, der eksisterede på balancedagen.

NOTER TIL ÅRSREGNSKABET

11 Anvendt regnskabspraksis (fortsat)

Resultatopgørelsen

NETTOOMSÆTNING

Nettoomsætningen ved salg af administrationsydelser indregnes i resultatopgørelsen, når salget er gennemført. Dette anses at være tilfældet, når:

- levering har fundet sted inden regnskabsårets udløb,
- der foreligger en forpligtende salgsaftale,
- salgsprisen er fastlagt, og
- indbetalingen er modtaget eller med rimelig sikkerhed kan forventes modtaget.

Serviceydelser indregnes i takt med udførelse af den service, som kontrakten vedrører ved anvendelse af produktionsmetoden, hvorved nettoomsætningen svarer til salgsværdien af årets udførte serviceydelser. Metoden anvendes, når de samlede indtægter og omkostninger på serviceydelser og færdiggørelsesgraden på balancedagen kan opgøres pålideligt, og det er sandsynligt, at de økonomiske fordele, herunder betalinger, vil tilgå selskabet. Som færdiggørelsesgrad anvendes afholdte omkostninger i forhold til de forventede samlede omkostninger på serviceydelser.

Nettoomsætningen måles til det modtagne vederlag og indregnes eksklusiv moms og med fradrag af rabatter i forbindelse med salget.

ANDRE EKSTERNE OMKOSTNINGER

Andre eksterne omkostninger indeholder omkostninger til lokaler, salg og administration mv.

BRUTTOFORTJENESTE

Bruttoresultatet opgøres med henvisning til årsregnskabslovens § 32 som et sammendrag af nettoomsætning, andre driftsindtægter og andre eksterne omkostninger.

PERSONALEOMKOSTNINGER

Personaleomkostninger indeholder gager og lønninger samt lønafhængige omkostninger.

AF- OG NEDSKRIVNINGER

Af- og nedskrivninger indeholder årets af- og nedskrivninger af immaterielle og materielle anlægsaktiver.

ANDRE DRIFTSINDTÆGTER/-OMKOSTNINGER

Andre driftsindtægter og andre driftsomkostninger omfatter regnskabsposter af sekundær karakter i forhold til selskabets hovedaktivitet, herunder avance og tab ved salg af immaterielle og materielle anlægsaktiver.

RESULTAT AF KAPITALANDELE I DATTERVIRKSOMHEDER

I resultatopgørelsen indregnes den forholdsmæssige andel af resultat for året under posten "Indtægter af kapitalandele i dattervirksomheder".

FINALSIELLE POSTER

Finansielle indtægter og omkostninger indregnes i resultatopgørelsen med de beløb, der vedrører regnskabsåret.

NOTER TIL ÅRSREGNSKABET

11 Anvendt regnskabspraksis (fortsat)

SKAT AF ÅRETS RESULTAT

Skat af årets resultat, som består af årets aktuelle skat og årets udskudte skat, indregnes i resultatopgørelsen med den del, der kan henføres til årets resultat, og direkte på egenkapitalen med den del, der kan henføres til egenkapitaltransaktioner.

Ændring i udskudt skat som følge af ændringer i skattesatser indregnes i resultatopgørelsen.

Selskabet er sambeskattet med 100% ejede datterselskaber. Skatteeffekten af sambeskatningen med dattervirksomhederne fordeles på såvel overskuds- som underskudsgivende danske virksomheder i forhold til disses skattepligtige indkomster (fuld fordeling med refusion vedrørende skattemæssige underskud). De sambeskattede selskaber indgår i acontoskatteordningen.

Balancen

MATERIELLE ANLÆGSAKTIVER

Materielle anlægsaktiver måles til kostpris med fradrag af akkumulerede af- og nedskrivninger.

Kostpris omfatter anskaffelsesprisen og omkostninger direkte tilknyttet anskaffelsen indtil det tidspunkt, hvor aktivet er klar til at blive taget i brug.

Afskrivningsgrundlaget, der opgøres som kostpris reduceret med eventuel restværdi, fordeles lineært over aktivernes forventede brugstid, der udgør:

Andre anlæg, driftsmateriel og inventar: 3-10 år
Indretning af lejede lokaler: 5 år

Afskrivningsperiode og restværdi revurderes årligt.

Småaktiver med en forventet levetid under 1 år indregnes i anskaffelsesåret som omkostninger i resultatopgørelsen.

NEDSKRIVNING AF ANLÆGSAKTIVER

Den regnskabsmæssige værdi af immaterielle og materielle anlægsaktiver gennemgås årligt for at afgøre, om der er indikation af værdiforringelse udover det, som udtrykkes ved afskrivning.

Hvis dette er tilfældet, foretages nedskrivning til den lavere genindvindingsværdi.

NOTER TIL ÅRSREGNSKABET

11 Anvendt regnskabspraksis (fortsat)

KAPITALANDELE I DATTERVIRKSOMHEDER

Kapitalandele i dattervirksomheder indregnes og måles efter den indre værdis metode.

I balancen indregnes under posten "Kapitalandele i dattervirksomheder" den forholdsmæssige ejerandel af virksomhedernes regnskabsmæssige indre værdi opgjort med udgangspunkt i dagsværdien af de identificerbare nettoaktiver på anskaffelsestidspunktet med fradrag eller tillæg af urealiserede koncerninterne avancer eller tab og med tillæg af resterende værdi af eventuelle merværdier og goodwill opgjort på tidspunktet for anskaffelsen af virksomhederne.

Den samlede nettoopskrivning af kapitalandele i dattervirksomheder henlægges via overskudsdisponeringen til "Reserve for nettoopskrivning efter den indre værdis metode" under egenkapitalen. Reserven reduceres med udbytteudlodninger til moderselskabet og reguleres med andre egenkapitalbevægelser i dattervirksomhederne.

Dattervirksomheder med negativ regnskabsmæssig indre værdi indregnes til DKK 0. Hvis moderselskabet har en retslig eller en faktisk forpligtelse til at dække virksomhedens underbalance, indregnes en hensat forpligtelse hertil.

TILGODEHAVENDER

Tilgodehavender måles i balancen til amortiseret kostpris eller en lavere nettorealiseringsværdi, hvilket normalt udgør nominel værdi med fradrag af nedskrivning til imødegåelse af tab.

PERIODEAFGRÆNSNINGSPOSTER

Periodeafgrænsningsposter indregnet som aktiver omfatter afholdte forudbetalte omkostninger vedrørende abonnementer og kontingenter.

UDBYTTE

Udbytte, som ledelsen foreslår uddelt for regnskabsåret, vises som en særskilt post under egenkapitalen.

UDSKUDE SKATTEAKTIVER OG -FORPLIGTELSE

Udskudt skat måles efter den balanceorienterede gælds metode af midlertidige forskelle mellem regnskabsmæssig og skattemæssig værdi af aktiver og forpligtelser, opgjort på grundlag af den planlagte anvendelse af aktivet, henholdsvis afvikling af forpligtelsen.

Udskudte skatteaktiver måles til den værdi, hvortil aktivet forventes at kunne realiseres, enten ved udligning i skat af fremtidig indtjening eller ved modregning i udskudte skatteforpligtelser inden for samme juridiske skatteenhed.

Udskudt skat måles på grundlag af de skatteregler og skattesatser, der med balancedagens lovgivning vil være gældende, når den udskudte skat forventes udløst som aktuel skat. Ændring i udskudt skat, som følge af ændringer i skattesatser, indregnes i resultatopgørelsen eller i egenkapitalen, når den udskudte skat vedrører poster, der er indregnet i egenkapitalen.

AKTUELLE SKATTETILGODEHAVENDER OG -FORPLIGTELSE

Aktuelle skatteforpligtelser og tilgodehavende aktuel skat indregnes i balancen som beregnet skat af årets skattepligtige indkomst reguleret for skat af tidligere års skattepligtige indkomster samt for betalte acontoskatte. Tillæg og godtgørelse under acontoskatteordningen indregnes i resultatopgørelsen under finansielle poster.

FINANSIELLE GÆLDSFORPLIGTELSE

Gældsforpligtelser måles til amortiseret kostpris, der i al væsentlighed svarer til nominel værdi.





CEJ EJENDOMS-
ADMINISTRATION A/S

Meldahlsgade 5
1613 København V

Telefon
33 33 82 82

CVR-nr.
29803250

Mail
kbh@cej.dk

Hjemmeside
www.cej.dk

Åbningstider
Mandag-fredag: 09:00-15:00